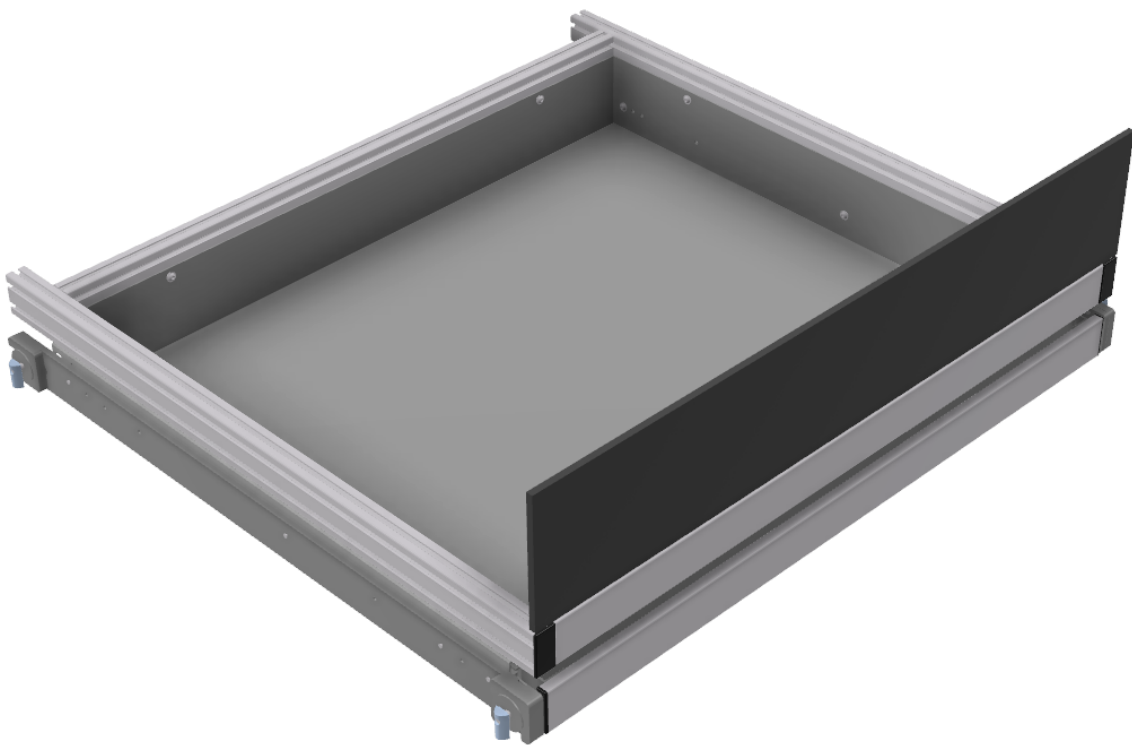


**Anwenderinformationen für die Flextransport
Schubladen in verschiedenen Ausführungen**



1. Wichtige Produktangaben

1.1 *Grundlegende Beschreibung*

Die Flextransport Schubladen mit Schwerlastauszug ermöglichen das ordentliche Verstauen Gegenständen und bestehen aus einer Blechwanne, Schwerlastauszügen, einem Rahmen aus Aluminiumprofilen sowie seitlichen Aluminiumschienen. Optional ist eine Schubladenfront erhältlich, die zusätzlichen Schutz vor Herabfallenden Gegenständen bietet und eine geschlossene Optik ermöglicht. Dank der integrierten Steckmontage können alle Schubladen jederzeit an unterschiedlichen Positionen im Grundgestell angebracht oder mit anderen Gegenständen getauscht werden.

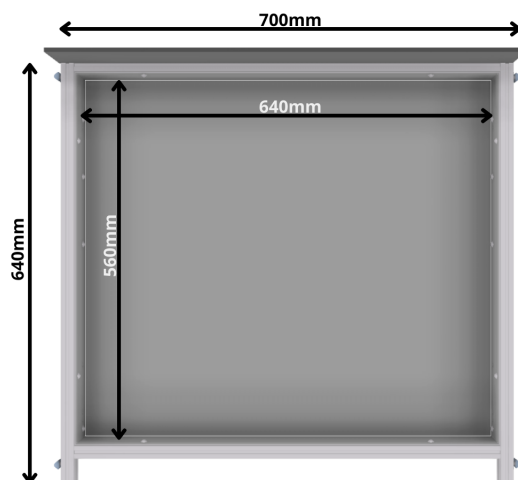
1.3 *Verfügbare Varianten*

Die Schubladen sind in den Ausführungen 700 mm, 1200 mm und 1200 mm flach (für eine Montage auf der Höhe des Radkastens) erhältlich. Die Schubladenfront ist kurzfristig in Anthrazit oder mit entsprechender Lieferzeit in verschiedenen Holzdekoren bestellbar. Die Höhe der Schubladenfront gibt es in den Abstufungen 150 mm, 250 mm und 350 mm, bzw. auf Nachfrage in anderen Maßen.

2. Technische Daten

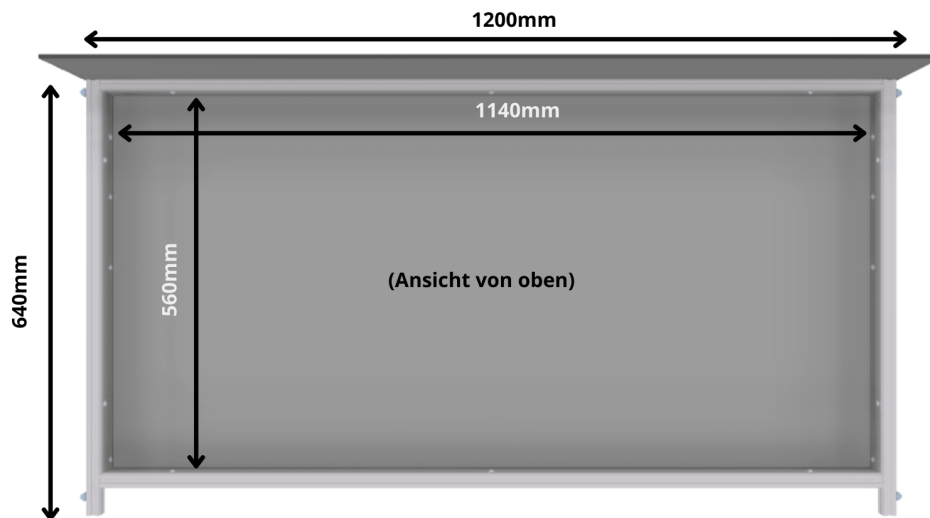
Schublade 700 mm

Die Schublade 700 mm ist für eine maximale Last von 50 kg ausgelegt.



Schublade 1200

Die Schublade 1200 mm ist für eine maximale Last von 50 kg ausgelegt.



Schublade 1200 mm flach

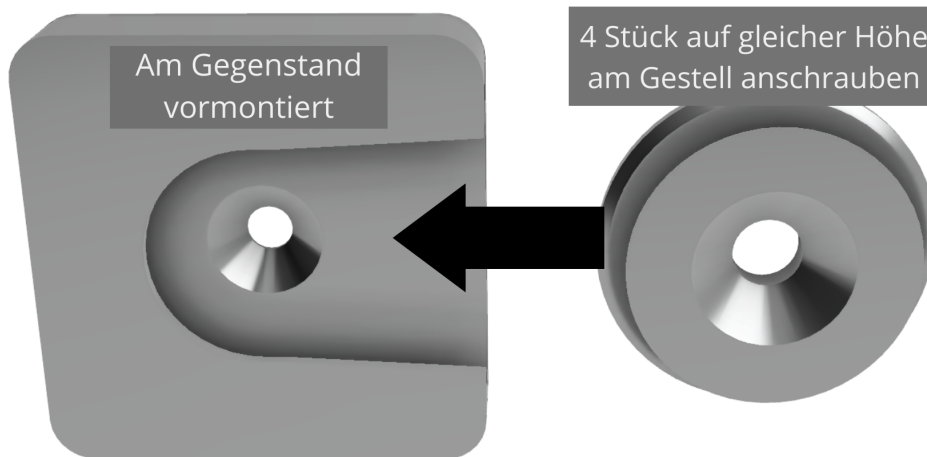
Die Schublade 1200 mm flach ist für die Montage auf Höhe des Radkastens vorgesehen und bietet eine maximale Nutzlast von 50 kg.



3. Bedienungsanweisungen

3.1 Einbau der Schublade in das Gestell

Die Schubladen sind mit der Flextransport Steckmontage ausgestattet. Diese setzt voraus, dass vor dem ersten Einbau der Schublade die mitgelieferten Gegenstücke der Einstecklaschen am Grundgestell angeschraubt werden. Achten Sie darauf, dass alle vier Gegenstücke auf gleicher Höhe angebracht werden. Folgende Abbildung zeigt die vorgesehene Anbringung:



Nachdem die runden Gegenstücke der Einstecklaschen am Gestell angebracht wurden, kann die Schublade flexibel in das Gestell eingesteckt werden.

Hierfür müssen von oben kommend zunächst die hinteren Laschen eingeführt werden und anschließend die vorderen. Eine Erleichterung beim Anbringen kann durch das Trennen der Schwerlastauszüge erreicht werden. So können zunächst die seitlichen Schubladenelemente einzeln in die Einstecklaschen geführt werden und dann die Schublade in die Gegenstücke der Schwerlastauszüge.

3.2 Anbringung der optionalen Schubladenfronten

Eine Schubladenfront kann mithilfe der mitgelieferten Blechwinkel montiert werden. Stecken Sie hierzu die Nutensteine links und rechts jeweils im Lochabstand in die obere Profilnut des Schubladenrahmens. Schrauben Sie dann die Blechwinkel fest, wobei die geschlossene Seite der Blechwinkel nach außen zeigen soll. Anschließend kann die Front angeschraubt werden.

4. Sicherheitshinweise

- (1) Achten Sie darauf, dass die Einstecklaschen vollständig ineinander greifen!

- (2) Achten Sie darauf, dass die runden Gegenstücke der Einstecklaschen fest und auf gleicher Höhe am Gestell verschraubt wurden!
- (3) Ist das Anbringen der Schubladen aufgrund anderer Gegenstände unübersichtlich oder zu schwer, ist es ratsam, die Schublade im freistehenden Gestell mit Hilfe einer zweiten Person, welche auf der Hinterseite unterstützen kann, durchzuführen.
- (4) Achten Sie darauf, dass die maximale Auslastung der Schublade nicht überschritten wird!

5. Sonstige Angaben

Bei Fragen und Anliegen wenden Sie sich gerne an unseren Service, den sie per Mail oder Telefon erreichen unter:

info@flextransport.de

+ 49 (0) 8231 9598620 (Montag - Freitag; 9:00 bis 17:00 Uhr)

Über Feedback, Anregungen oder sonstige Rückmeldungen sind wir dankbar.
Vielen Dank für die sorgfältige Beachtung der Hinweise!

Ihr Team von Flextransport